

OPÉRATION Escargots

Mini-guide d'identification des escargots et des limaces de l'Opération Escargots

Ce mini-guide vous permettra d'identifier les escargots et les limaces communs des jardins en France, et de participer à l'Opération Escargots. La faune française est riche de plus de 400 espèces d'escargots et de limaces, dont certaines sont très proches les unes des autres et ne peuvent être distinguées que par des spécialistes, parfois uniquement après dissection de l'animal. Afin que chacun puisse participer à l'Opération Escargots, nous avons sélectionné quelques espèces communes, que nous avons parfois regroupées en ensembles d'espèces similaires.

Les photos du mini-guide sont d'Olivier Gargominy, Benoît Fontaine, Alexis Rondeau, Olivier Roques, Christophe Bernier et Vincent Prié.



Avec le soutien de :



Sommaire :

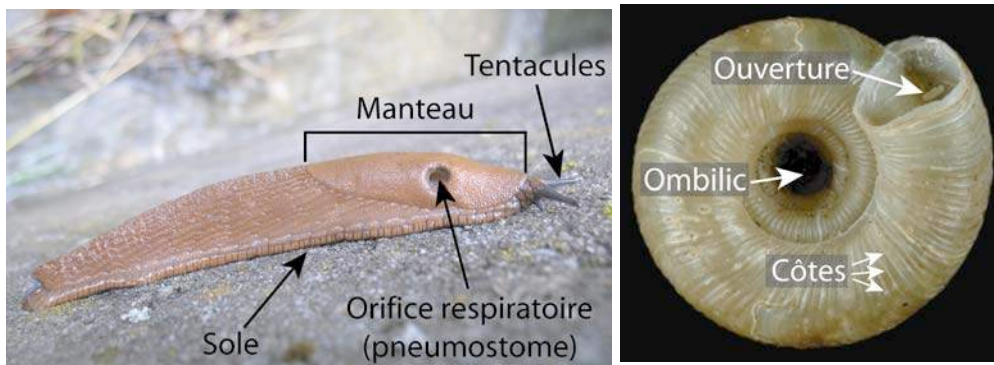
| | |
|--|----|
| Les critères pour l'identification | 2 |
| La planche photo « coquilles » | 3 |
| Les escargots et les limaces de l'Opération Escargots..... | 4 |
| Cochlostomes | 4 |
| Elégante striée..... | 5 |
| Ambrettes..... | 6 |
| Maillots | 7 |
| Clausilies..... | 8 |
| Bulime inverse | 9 |
| Bulime zébré | 10 |
| Bulime tronqué..... | 10 |
| Troque élégante..... | 11 |
| Soucoupe commune | 12 |
| Hélice des bois | 13 |
| Escargot turc | 14 |
| Hélice tapada..... | 14 |
| Hélice grimace | 15 |
| Hélicelles..... | 16 |
| Caragouille rosée | 17 |
| Boutons | 18 |
| Escargots des haies, des jardins, des forêts..... | 19 |
| Escargot mourguéta | 20 |
| Luisants | 21 |
| Zonite peson..... | 22 |
| Veloutés | 22 |
| Veloutée plane | 23 |
| Escargot de Quimper..... | 24 |
| Petit-gris..... | 24 |
| Escargot de Bourgogne | 25 |
| Grandes limaces | 27 |
| Grande Loche (forme rouge, forme noire)..... | 28 |
| Limace des caves | 29 |
| Autres limaces..... | 30 |

Les critères pour l'identification

La taille est donnée à titre indicatif, et concerne des individus adultes. En particulier, les jeunes sont plus petits que les adultes. D'autre part, les jeunes éclosent avec une coquille incomplète, qui sera le sommet de la coquille adulte : au fur et à mesure de la croissance, la coquille grandit vers le bas, en ajoutant des tours. Pour cette raison, les jeunes peuvent avoir une coquille de forme différente de celle des adultes, en particulier dans la région de l'ouverture, où les ornements (épaississement du bord, lamelles) n'apparaissent parfois que lorsque l'animal est adulte. La planche photo « coquilles » (page suivante) présente les espèces grandeur nature, elle permet de se rendre compte des différences de taille entre espèces.

De plus, **la couleur** n'est généralement pas un critère de détermination, beaucoup d'espèces montrant de fortes variations (par exemple les escargots des haies et les caragouilles rosées). De plus, les coquilles anciennes sont souvent blanches (même parfois si l'animal est vivant).

Le vocabulaire employé est volontairement simple. Néanmoins, quelques termes techniques valent mieux que de longs discours : ils sont explicités ci-dessous.

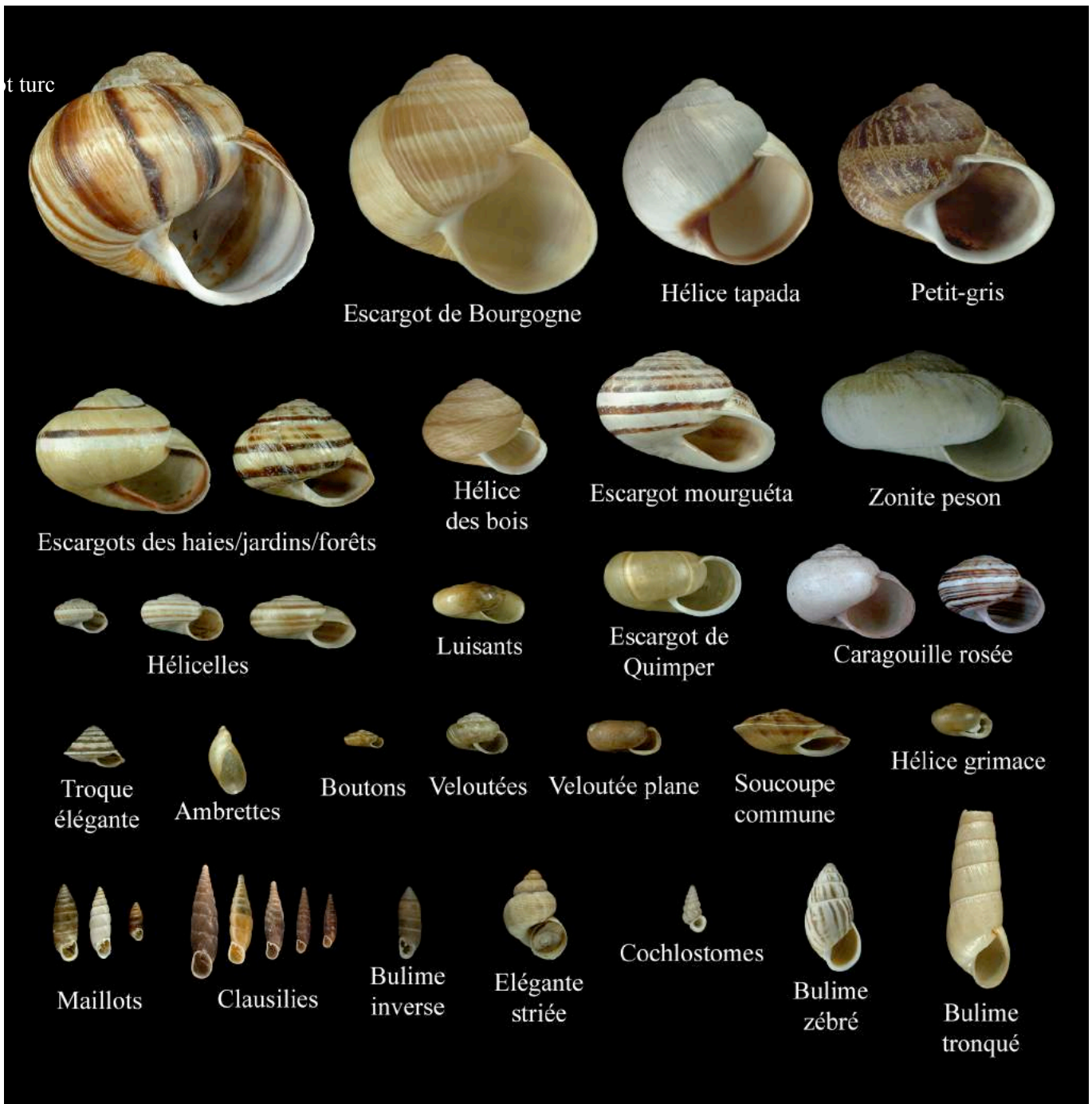


Le sens d'enroulement de la coquille est parfois un critère d'identification important. Lorsqu'on tient la coquille face à soi, ouverture vers le bas, on peut avoir l'ouverture à gauche (coquille SENESTRE, à gauche ci-contre) ou à droite (coquille DEXTRE, à droite).

Retenons donc qu'il convient d'observer plutôt la silhouette générale de la coquille, la forme de l'ombilic, la taille de la coquille (mais attention aux juvéniles), la présence d'ornementations dans l'ouverture (dents, épaississements), de sculptures sur la coquille (lamelles, stries radiales ou spirales), ou encore d'une carène (périphérie anguleuse de la coquille).

La planche photo « coquilles »

Les coquilles des escargots de l'Opération Escargots sont ici représentées grandeur nature.



Les escargots et les limaces de l'Opération Escargots

Cochlostomes

Cochlostoma spp.

Taille de la coquille (hauteur x diamètre) : 5-16 x 2-7 mm

Identification : Petite coquille conique, à ouverture bien ronde, généralement avec des côtes fines. Les bords de l'ouverture sont généralement épaissis et très évasés chez les adultes. Présence d'un opercule bien visible lorsque l'animal se rétracte dans la coquille.

Remarques : Contrairement aux grands escargots tel que l'Escargot de Bourgogne, qui est hermaphrodite, les sexes sont séparés chez les Cochlostomes. On remarque que l'animal sorti a un mufler qui lui donne une silhouette particulière. Les yeux à la base des tentacules sont caractéristiques du groupe des gastéropodes auquel appartiennent les Cochlostomes : les operculés ou prosobranches.



Les cochlostomes se rassemblent parfois en nombre sur les rochers calcaires.



Le cochlostome commun *Cochlostoma septemspirale* est le plus répandu des cochlostomes en France. Il vit plutôt dans les endroits humides sur le sol, par exemple sous les pierres ou le bois mort.



Remarquer l'opercule sur l'arrière du pied et les yeux à la base des tentacules.

Elégante striée

Pomatias elegans

Taille de la coquille (hauteur x diamètre) : 15 x 10 mm

Identification : Coquille conique, de taille moyenne (beaucoup plus grande que celle des Cochlostomes), aux tours bien renflés et à l'ouverture ronde. Opercule bien visible lorsque l'animal est rentré dans la coquille. Coquille réticulée (portant un "maillage" régulier). L'animal sorti de sa coquille a un mufle (sorte de trompe) qui lui donne un aspect différent des escargots classiques. Il vit dans des milieux très divers, des bois clairs aux friches et jardins.

Remarques : La sole est divisée en deux longitudinalement. Cela est bien visible lorsque l'on pose l'animal sur une vitre et qu'on l'observe par-dessous : il donne l'impression de marcher. Comme chez les Cochlostomes, les sexes sont séparés.



Remarquer l'opercule épais et le mufle de cette élégante.

Ambrettes

Famille des Succineidés

Taille de la coquille (hauteur x diamètre) : 11-15 x 6-8 mm

Identification : Coquille de taille moyenne, en forme de poire, fine et fragile, translucide, jaune à ambrée. Les premiers tours sont réduits et l'ouverture est très grande. Chez certaines espèces, l'animal ne peut pas rentrer entièrement dans sa coquille. Généralement dans les zones humides, sur la végétation à moins d'un mètre du sol.



Les ambrettes se tiennent fréquemment sur la végétation herbacée des zones humides.



Maillots

Familles des Chondrinidés, des Lauriidés.

Taille de la coquille (hauteur x diamètre) : 3,5-14 x 1,5-4 mm

Identification : Coquille de taille petite à moyenne, fusiforme, dextre, au sommet pointu. Rappelle une larve d'insecte (pupe). Chez la plupart des espèces, l'ouverture est garnie d'un ensemble complexe de dents et de plis. Souvent nombreux sur les rochers calcaires.



La forme générale de la coquille, le nombre et la disposition des lamelles dans l'ouverture sont des caractères importants pour discriminer les espèces.



Certaines espèces camouflent leur coquille avec des dépôts de terre et sont alors difficiles à distinguer de leur support.



Les maillots sont parfois abondants sur les rochers.



Plusieurs espèces peuvent cohabiter sur le même site.



Maillot cendré *Solatopupa similis*, abondant en région méditerranéenne. Remarquer les lamelles de l'ouverture de la coquille, visibles à l'extérieur de la coquille.



Les maillots doivent leur nom à l'aspect de la coquille, qui rappelle les langes d'un enfant emmaillotté. Celui-ci, *Abida secale*, a été baptisé maillot seigle en 1801. Il existe aussi le maillot avoine et le maillot froment.

Clausilies

Famille des Clausilidés

Taille de la coquille (hauteur x diamètre) : 8-22 x 2-4 mm

Identification : Coquille de taille petite à moyenne, très allongée, toujours sénestre (ouverture à gauche). Forme de quille pour les grandes espèces, d'aiguille pour les petites. Brun sombre à ocre clair, parfois blanche. Ouverture petite et garnie de dents.



Quelques-unes des 47 clausilies présentes en France. Remarquer la forme caractéristique de la coquille.



Certaines espèces se rencontrent en nombre sur le bois mort.



On distingue par transparence les lamelles internes de la coquille.



Remarquer la variation de la couleur de la coquille, qui n'est donc pas un critère suffisant pour l'identification.



Les lieux moussus et humides sont recherchés par certaines espèces de clausilies, ici la clausilie allongée (*Clausilia bidentata crenulata*).



D'autres favorisent les rochers ou les vieux murs (ici la perlée des murailles *Papillifera solida*)

Bulime inverse

Jaminia quadridens

Taille de la coquille (hauteur x diamètre) : 12 x 4 mm

Identification : Coquille de taille moyenne, fusiforme, d'aspect proche des maillots, mais avec l'ouverture à gauche lorsqu'on regarde la coquille de face (coquille sénestre), à l'inverse des autres Maillots. Ouverture à quatre dents bien visibles. Ne pas confondre avec les Clausilies qui sont également sénestres. Vit dans les milieux secs, généralement sur calcaire.



Bulime zébré

Zebrina detrita

Taille de la coquille (hauteur x diamètre) : 18 x 10 mm

Identification : Coquille épaisse, de taille moyenne, ovoïde. Blanchâtre avec des zébrures brunâtres. Vit dans les habitats secs et ensoleillés, par exemple les vignes ou les friches.



Bulime tronqué

Rumina decollata

Taille de la coquille (hauteur x diamètre) : 30 x 12 mm

Identification : Coquille de grande taille, allongée, présentant la caractéristique unique d'avoir le sommet cassé chez les adultes (mais l'ouverture en résultant est bouchée !). Vit dans les habitats secs et ensoleillés.

Remarques : Seul représentant européen d'une famille tropicale.



Coquille d'adulte à gauche, de jeune à droite.

Troque élégante

Trochoidea elegans

Taille de la coquille (hauteur x diamètre) : 7 x 9 mm

Identification : Coquille conique petite à moyenne, plate dessous. Enroulement serré, souvent avec une bande spirale sombre. Ouverture aplatie, avec une encoche à la périphérie. Vit en milieu ouvert et sec.



Soucoupe commune

Helicigona lapicida

Taille de la coquille (hauteur x diamètre) : 8 x 15 mm

Identification : Grande coquille aplatie, fortement carénée (périphérie anguleuse), ayant un aspect de soucoupe volante. Généralement en milieu boisé.



Hélice des bois

Arianta arbustorum

Taille de la coquille (hauteur x diamètre) : 16 x 21 mm

Identification : Grande coquille globuleuse, brune, souvent avec une bande spirale plus sombre, d'aspect luisant. Petites taches irrégulières donnant un aspect caractéristique à la coquille. Animal de couleur variable, de noir à brun clair. Souvent dans des zones boisées, rare en milieu sec.



Rassemblement d'hélices des bois sur la végétation basse dans une zone humide.



La couleur du corps peut varier du noir au brun clair au sein d'une même population.



Dans les Alpes vivent des taxons proches de l'hélice des bois, notamment l'hélice du Queyras *Arianta arbustorum repellini* (gauche) et l'hélice du Mercantour *Arianta arbustorum vareliensis* (droite). Ils sont réunis avec l'Hélice des bois dans le cadre de l'Opération Escargots.

Escargot turc

Helix lucorum

Taille de la coquille (hauteur x diamètre) : 45 x 35 mm

Identification : Grande coquille globuleuse, avec des stries brunes irrégulières.

Remarques : Espèce originaire du sud-est de l'Europe, acclimatée dans plusieurs régions de France à partir d'individus échappés d'élevages (les escargots commercialisés sous le nom « Escargots de Bourgogne » ne sont pas nécessairement de vrais escargots de Bourgogne *Helix pomatia*...)



Hélice tapada

Helix melanostoma

Taille de la coquille (hauteur x diamètre) : 31 x 31 mm

Identification : Grande coquille globuleuse, ouverture bordée à l'intérieur de brun très sombre. Se rencontre dans les milieux agricoles ensoleillés.



Hélice grimace

Isognomostoma isognomostomos

Taille de la coquille (hauteur x diamètre) : 6 x 9 mm

Identification : Coquille globuleuse, couverte de longs poils. Ouverture presque fermée par trois gros épaississements blancs. Pas de confusion possible. Vit en forêt.



Comme chez les autres espèces présentant une pilosité, les poils ne sont visibles que sur les coquilles fraîches.

Hélicelles

Famille des Hygromiïdés (petites espèces des milieux secs)

Taille de la coquille (hauteur x diamètre) : 3-19 x 5-25 mm

Identification : Petites coquilles blanches, globuleuses à aplaties. Ornementations sombres souvent présentes (bandes spirales, taches régulières). Omphalocentre bien ouvert. Souvent des stries d'accroissement. Milieux secs. Nombreuses espèces de forme similaire mais présentant des colorations et des tailles variées.



Les hélicelles se réfugient souvent sur la végétation basse lors des périodes sèches, pour échapper aux températures plus élevées près du sol.

Caragouille rosée

Theba pisana

Taille de la coquille (hauteur x diamètre) : 15 x 19 mm

Identification : Coquille globuleuse de taille moyenne. Ouverture elliptique, souvent bordée de rose. Coquille à coloration très variable, blanche ou rousse, unie ou présentant des dessins variés. Ombrilic très petit, partiellement obturé. Souvent nombreux sur les herbes et plantes basses, en particulier sur le littoral.



La caragouille rosée est très remarquable du fait de ses regroupements dans la végétation basse des zones littorales. C'est l'occasion de s'initier à la diversité de la coloration de sa coquille.

Boutons

Discus rotundatus, *Discus ruderatus*

Taille de la coquille (hauteur x diamètre) : 3 x 6 mm

Identification : Petite coquille nettement discoïde (comme un bouton), à l'ombilic très large. Coquille brun clair, non brillante, présentant généralement des marbrures rougeâtres. Côtes bien visibles. Sous les pierres, sous le bois morts, dans les regards. La coquille non brillante et la présence de côtes permet de les distinguer immédiatement des petites espèces de luisants.



La forme discoïde de la coquille et la petite taille sont caractéristiques des boutons.



Le bouton commun *Discus rotundatus*, fréquemment trouvé sur le bois mort, présente une coquille marbrée.



Le bouton montagnard *Discus ruderatus*, beaucoup plus rare, a une coquille plus arrondie et uniformément brune. Ces deux espèces sont réunies dans le cadre de l'Opération Escargots

Escargots des haies, des jardins, des forêts

Cepaea nemoralis, *Cepaea hortensis*, *Cepaea sylvatica*

Taille de la coquille (hauteur x diamètre) : 14-18 x 18-23 mm

Identification : Coquille globuleuse, de grande taille, présentant une forte variation : jaune, rose, brune, avec ou sans bandes spirales plus ou moins larges. Jamais de dessins irréguliers (marbrures) comme chez l'hélice des bois. Aspect lisse, parfois brillant. Périphérie interne de l'ouverture noire (Escargot des haies *Cepaea nemoralis*) ou blanche (Escargot des jardins *Cepaea hortensis* et Escargot des forêts *Cepaea sylvatica*). Fréquente de nombreux milieux.



Ces trois espèces présentent une grande variété de coloration des coquilles, même au sein d'une seule population : tous les individus de la photo de droite ont été collectés sur quelques dizaines de mètres carrés.



Escargot des haies typique



Escargot des forêts



Les bandes peuvent être absentes...

... ou interrompues (escargot des forêts).

Escargot mourguéta

Eobania vermiculata

Taille de la coquille (hauteur x diamètre) : 21 x 26 mm

Identification : Coquille très solide, aplatie, globuleuse, présentant des dessins variés, avec ou sans bandes spirales. Ouverture "tombante" aux bords nettement évasés. Sans ombilic. Vit dans les zones ouvertes plutôt ensoleillées.



Luisants

Oxychilus spp., *Morlina glabra*, *Mediterranea* spp.

Taille de la coquille (hauteur x diamètre) : 3-8 x 6-16 mm

Identification : Coquille de taille moyenne, aplatie, à ombilic petit ou moyen, très lisse, luisante, fine et translucide (mais devenant blanchâtre et opaque après la mort de l'animal). Périphérie arrondie. Animal souvent bleuâtre. Une espèce (le Luisant ail, *Oxychilus alliarius*) dégage une forte odeur d'ail lorsqu'on la saisit.

Remarques : Quelques espèces sont souterraines, et beaucoup sont partiellement ou totalement carnivores.



Zonite peson

Zonites algirus

Taille de la coquille (hauteur x diamètre) : 22 x 35 mm

Identification : Très grande coquille aplatie, à ombilic marqué. Périphérie arrondie. Pas de confusion possible.

Remarques : Omnivore, il se nourrit notamment d'invertébrés à corps mou. Souvent sur les tas d'ordures. S'enterre la nuit.



Veloutés

Trochulus spp. (autrefois appelés *Trichia* spp.)

Taille de la coquille (hauteur x diamètre) : 4-9 x 5-14 mm

Identification : Coquilles brunâtres, de taille moyenne, à ombilic bien marqué. Remarquables par la présence de poils sur la coquille, qui disparaissent fréquemment lorsque l'animal vieillit, et sont généralement absents sur les coquilles anciennes. Fréquente de nombreux milieux, mais plutôt en milieu humide.



Les veloutées perdent fréquemment leur pilosité en vieillissant : à gauche, un juvénile ; à droite, un adulte.

Veloutée plane

Helicodonta obvoluta

Taille de la coquille (hauteur x diamètre) : 6 x 13 mm

Identification : Coquille discoïde de taille moyenne, à face supérieure légèrement concave. Ouverture triangulaire munie d'épaississements. Outre la taille et la forme de l'ouverture, les tours plus serrés permettent de distinguer la veloutée plane de l'Escargot de Quimper. Coquille couverte de poils lorsque l'animal est vivant (les poils disparaissent souvent lorsque l'animal est âgé). Généralement dans les zones boisées.



Remarquer les poils sur la coquille

Escargot de Quimper

Elona quimperiana

Taille de la coquille (hauteur x diamètre) : 11 x 25 mm

Identification : Grande coquille discoïde assez grande, à périphérie arrondie, brun marbrée de noir lorsque l'animal est vivant. Face supérieure de la coquille légèrement concave. Ouverture arrondie, sans dent. Pas de confusion possible. Souvent dans les zones boisées.



Petit-gris

Cornu aspersum

Taille de la coquille (hauteur x diamètre) : 30 x 35 mm

Identification : Grande coquille globuleuse avec des bandes spirales mouchetées, d'aspect caractéristique. Proche de l'Escargot de Bourgogne, mais avec un dessin typique : bandes sombres larges interrompues par des fines zébrures claires. Ouverture plus large que celle de l'Escargot de Bourgogne. Habitats très variés, souvent proche de l'homme.



Escargot de Bourgogne

Helix pomatia

Taille de la coquille (hauteur x diamètre) : 40 x 41 mm

Identification : Très grande coquille globuleuse, épaisse, ocre à blanc crème avec des stries d'accroissements. Coquille unie ou avec des bandes spirales très large, parfois indistinctes. Ouverture plus ronde que celle du petit-gris. Dans les bois, les haies, les prairies.



Ponte d'escargot de Bourgogne

Grandes limaces

Limax maximus et *Limax cinereoniger*.

Longueur : 10-20 cm, parfois davantage.

Identification : Grande limace gris-brun avec des taches noires ("tenue de camouflage") plus ou moins continues, pouvant former des bandes longitudinales sur le corps, parfois entièrement sombre. Manteau généralement tacheté. Ne se rétracte pas en demi-sphère. Orifice respiratoire en arrière du milieu du manteau.



La grande limace *Limax cinereoniger* est souvent uniformément noirâtre

Certains individus atteignent des tailles impressionnantes



On peut distinguer les individus ayant la sole blanchâtre unie (limace léopard *Limax maximus*)...



... de ceux ayant la sole bicolore (grande limace *Limax cinereoniger*).

Grande Loche (forme rouge, forme noire)

Arion rufus

Longueur : 10-15 cm

Identification : Espèce polymorphe, à la couleur variant du noir à l'orange. Grande limace, se rétractant en demi-sphère lorsqu'elle est dérangée. Nous classons dans la catégorie « forme rouge » les individus ayant une couleur orange à rouge brique, dans la catégorie « forme noire » les individus ayant une couleur gris sombre à noire. Orifice respiratoire en avant du milieu du manteau. Très commune.



Les loches se distinguent des limaces par leur capacité à se contracter en demi-sphère lorsqu'elles se sentent menacées.

Limace des caves

Limacus flavus

Longueur : 7-10 cm

Identification : Limace jaune tachetée de gris pâle, tentacules bleu pâle. Sole blanc jaunâtre, mucus jaune. Vit souvent au contact de l'homme, dans les jardins, les caves, les celliers.



Autres limaces

Deroceras spp., *Milax* spp. etc.

Longueur : <10 cm

Identification : Petites limaces, représentant plusieurs dizaines d'espèces en France.

